



Arbejdsmarkedsforhold for Ph.d.'er fra Københavns Universitet 2010-2019

Julie Uldum Lyhr, Mette Ejrnæs, Henrik Hansen

Økonomisk Institut, Københavns Universitet

6. juni 2023



Forord

DENNE RAPPORT GIVER ET OVERBLIK OVER ARBEJDSMARKEDSFORHOLDENE FOR PH.D.-DIMITTENDER fra Københavns Universitet. Rapporten er bestilt af prorektor for forskning David Dreyer Lassen. Rapportens struktur følger overordnet arbejdsmarkedsrapporten for dimittender fra Det Samfundsvidenskabelige Fakultet¹, mens datagrundlaget er udvidet så det dækker perioden 2010-2019.

Datagrundlaget er en række registre fra Danmarks Statistik, herunder befolkningsregistret (BEF), uddannelsesregistret (UDDA) og indkomstregistret (IND). Samtidig benyttes oplysninger og klassifikationer fra Danmarks Statistiks Ph.d.-register (PHD).

Ph.d.-registret har information om ind- og udskrivninger, samt tildelte Ph.d.-grader fordelt på fakultetsniveau. For at sikre anonymitet har det været nødvendigt at sammenlægge fakulteter med relativt få Ph.d.-studerede og -dimittender. I rapporten opdeles Ph.d.'ere således på fire fakultetsgrupperinger:

- Det Humanistiske og Det Teologiske Fakultet (HUM OG TEO)
- Det Samfundsvidenskabelige og Det Juridiske Fakultet (SAMF OG JUR)
- Det Naturvidenskabelige Fakultet (SCIENCE)
- Det Sundhedsvidenskabelige Fakultet (SUND)

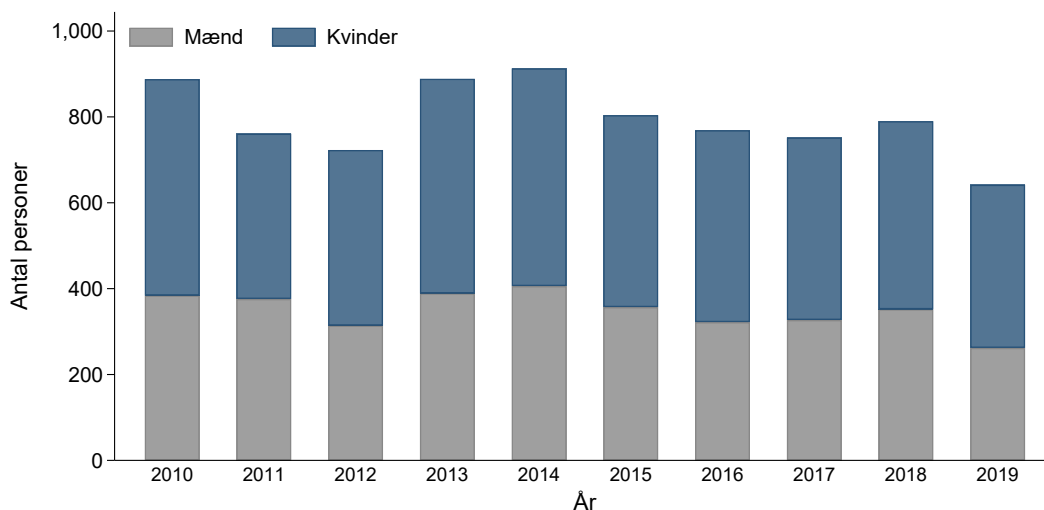
Alle personer, der er registreret i Danmarks Statistik som indskrevet på en Ph.d.-uddannelse i en af disse fakultetsgrupper i perioden fra 2010 til 2019, indgår i beskrivelserne. Alle opgørelser præsenteres for hver af de fire fakultetsgrupper og fordelt på køn, hvor det er muligt. Idet visse populationer er små, præsenteres ligeledes resultater for alle Ph.d.-dimittender fra Københavns Universitet (KU) i mange af afsnittene. I hovedteksten vises opgørelserne primært grafisk, mens de underliggende tabeller er samlet i appendiks B.

¹Lyhr, Ejrnæs og Hansen, Arbejdsmarkedsforhold for kandidater fra Det Samfundsvidenskabelige Fakultet 1990-2017, Det Samfundsvidenskabelige Fakultet, Københavns Universitet, 16. Juli 2021. Herefter Lyhr, Ejrnæs og Hansen (2021).

1	Indskrivning og produktion	4
2	Ph.d.-dimittenders ind- og udvandring	9
3	Beskæftigelse, ledighed og vandring	11
4	Beskæftigelse fordelt på brancher og arbejdsstilling	14
5	Løn	17
A	Variabeldefinitioner	19
B	Tabeller	21

1. Indskrivning og produktion

Figur 1.1: Ph.d.-indskrivninger på KU, 2010-2019



Note: Figuren viser antallet af Ph.d. indskrivninger på Københavns Universitet 2010-2019, opdelt efter køn.

Kilde: Egne beregninger baseret på data fra Danmarks Statistik. Data er i tabel B.1.

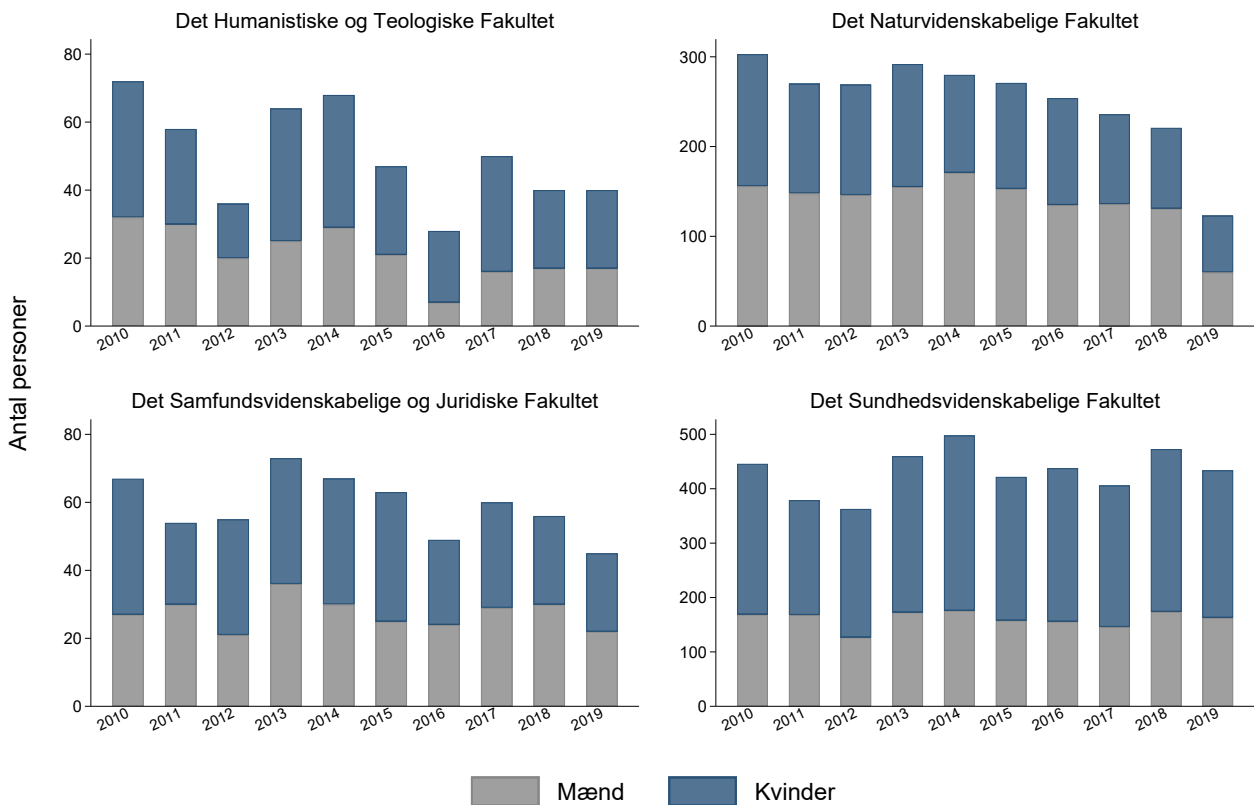
KØBENHAVNS UNIVERSITET INDSKREV I GENNEMSNIET 810 NYE PH.D.-STUDERENDE OM ÅRET I PERIODEN 2010-18 (figur 1.1).¹ Godt 450 af de indskrevne var kvinder, svarende til 56 procent af de samlede indskrivninger. Tidsprofilerne viser, at de største indskrivninger skete i 2013 og 2014. Fra toppunktet i 2014 har der været et svagt fald, genereret af faldende indskrivninger på SCIENCE. Den gennemsnitlige årlige variation i antallet af indskrivninger er ca. 70 personer, svarende til 9 procent af gennemsnittet over perioden. Den relative variation i indskrivninger er højest for HUM OG TEO (29 procent).

Opdelingen på fakulteter i figur 1.2 viser at SUND står for over halvdelen (53 procent) mens SCIENCE har 1/3 af det samlede antal indskrivninger. De øvrige indskrivninger er næsten ligeligt fordelt mellem SAMF OG JUR (7 procent) og HUM OG TEO (6 procent). Kvinder udgør over halvdelen af indskrivningerne på hver fakultetsgruppe, bort set fra SCIENCE hvor andelen af kvinder er 44 procent. Den største andel kvinder findes på SUND, hvor de udgør næsten 2/3 af indskrivningerne.

Tabel 1.1 giver en række karakteristika for de Ph.d.-studerende på KU i perioden 2010-2019. Det ses at de studerende er relativt gamle når de påbegynder Ph.d.-studiet. Variationen på tværs af fakulteterne viser, at SCIENCE har de yngste, mens HUM OG TEO har de ældste studerende, og forskellen i gennemsnitsalderen er næsten 5 år. Aldersforskellene giver sig blandt andet udslag i andelen af Ph.d.-studerende som har børn på indskrivningstidspunktet. Mere end hver tredje på HUM OG TEO har barn/børn når de påbegynder studiet, mens dette kun er tilfældet for hver syvende på SCIENCE. På SUND, SAMF OG JUR er andelen af studerende med børn ligeledes ganske høj, hvorved mere end hver fjerde Ph.d.-studerende på KU har mindst ét barn på indskrivningstidspunktet.

Mere end fire ud af fem studerende er danske statsborgere, og en lidt større andel har en dansk eksamen som adgangsgrundlag. Variationen på tværs af fakultetsgrupper giver samme billede som aldersprofilen. SCIENCE har den største andel af studerende med udenlandsk statsborgerskab og/eller adgangsgivende eksamen mens HUM OG TEO har langt den laveste andel; mindre end hver tyvende Ph.d.-studerende på HUM OG TEO har en udenlandsk adgangsgivende eksamen. SAMF OG JUR er ligeledes meget dansk, idet mindre end hver tiende Ph.d.-studerende har en udenlandsk adgangsgivende eksamen.

¹Der er i alle år afvigelser mellem antallet af indskrevne Ph.d.-studerende i Danmarks Statistiks Ph.d.-register og angivelserne i Årsrapporterne fra KU (<https://rc.ku.dk/publikationer/aarsrapporter/>). Registreringerne i DST er typisk lavere end opgørelserne i Årsrapporterne. For 2019 er afvigelsen særligt stor (234 indskrivninger). Vi formoder at dette skyldes forsinkelser i indsendelsen af oplysninger fra KU til DST.

Figur 1.2: Ph.d.-indskrivninger på KUs fakulteter, 2010-2019

Note: Figuren viser antallet af Ph.d. indskrivninger på Københavns Universitet 2010-2019, opdelt efter køn og fakultet.
 Kilde: Egne beregninger baseret på data fra Danmarks Statistik. Data er i tabel B.2.

Tabel 1.1: Karakteristika for Ph.d.-studerende indskrevet 2010-2019

	KU	HUM OG TEO	SCIENCE	SAMF OG JUR	SUND
Alder pr. 1. januar (år)	29,5	32,4	27,6	29,8	30,0
<i>Opgørelser nedenfor er procent af populationen</i>					
Kvinde	57,2	57,0	43,7	53,7	63,6
Andel med børn	27,8	34,4	14,8	26,8	32,9
Dansk statsborgerskab	82,8	92,3	75,5	87,4	84,4
Dansk adgangsgivende eksamen	86,2	95,6	79,1	92,7	87,4
Adgangsgivende eksamen: Bachelor	3,0	0,0	6,6	10,3	0,8
Erhvervs Ph.d.	4,2	3,6	5,5	4,9	3,6
Genindskrivning	1,3	5,4	0,5	3,3	0,9
Tildeles Ph.d.-grad	88,8	76,2	86,3	82,1	92,7
Indskrevne personer	6.560	442	1.734	485	3.898

Note: Tabellen viser gennemsnitsalder og relevante andele for Ph.d.-studerende indskrevet 2010-2019 på Københavns Universitet opdelt efter fakultet. Alder, statsborgerskab og børn observeres i året for indskrivning. Tabellen inkluderer kun personer med adresse i Danmark pr. 1. januar i det år de indskrives.

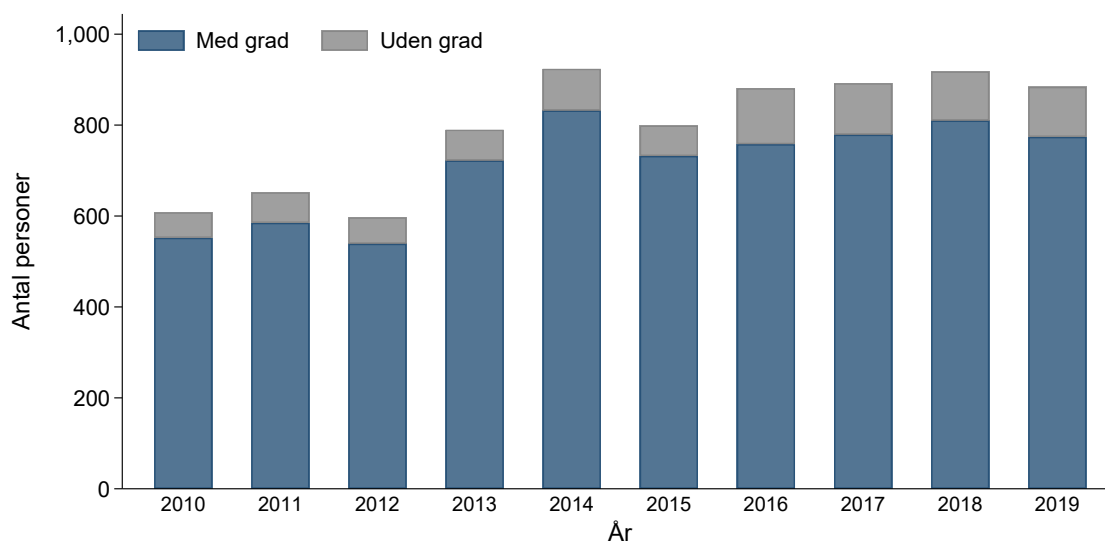
Kilde: Egne beregninger baseret på data fra Danmarks Statistik.

Visse uddannelser på de danske universiteter har udtrykt et ønske om at have længere Ph.d.-forløb. Særligt den såkaldte 4+4 ordning, hvor studerende indskrives på Ph.d.-uddannelsen før de har færdiggjort kandidatuddannelsen, er søgt udbredt inden for udvalgte discipliner. Tabel 1.1 viser, at det i særlig grad er søgt indført på de samfundsvidenskabelige uddannelser og i mindre grad på de naturvidenskabelige uddannelser, mens de ikke anvendes overhovedet på de humanistiske og teologiske uddannelser. I tiåret 2010-19 har KU således indskrevet mindre end 200 Ph.d.-studerende med en bachelorgrad som adgangsgivende eksamen svarende til 3 procent af de indskrevne studerende.

Udbredelse af erhvervs-Ph.d. har haft en væsentlig politisk bevågenhed, men også denne type har haft lav gennemslagskraft på KU. Således er mindre end hver tyvende indskrivning en erhvervs-Ph.D. De største andele (hhv. 5,5 og 4,9 procent) findes på SCIENCE, SAMF OG JUR. Andelene på SUND OG HUM OG TEO er dog kun godt 1,5 procent-point lavere. Gennemslagskraften har altså været lav i alle fakultetsgrupper.

Endelig viser tabellen at næsten ni ud af ti indskrevne Ph.d.-studerede afslutter forløbet med en Ph.d.-grad. Den høje succesrate kan særligt tilskrives SUND, hvor næsten 93 procent fuldfører forløbet. HUM OG TEO har en væsentligt lavere gennemførselsrate, idet kun 76 procent af de indskrevne er blevet tildelt Ph.d.-graden

Figur 1.3: Ph.d.-udskrivninger på KU, 2010-2019

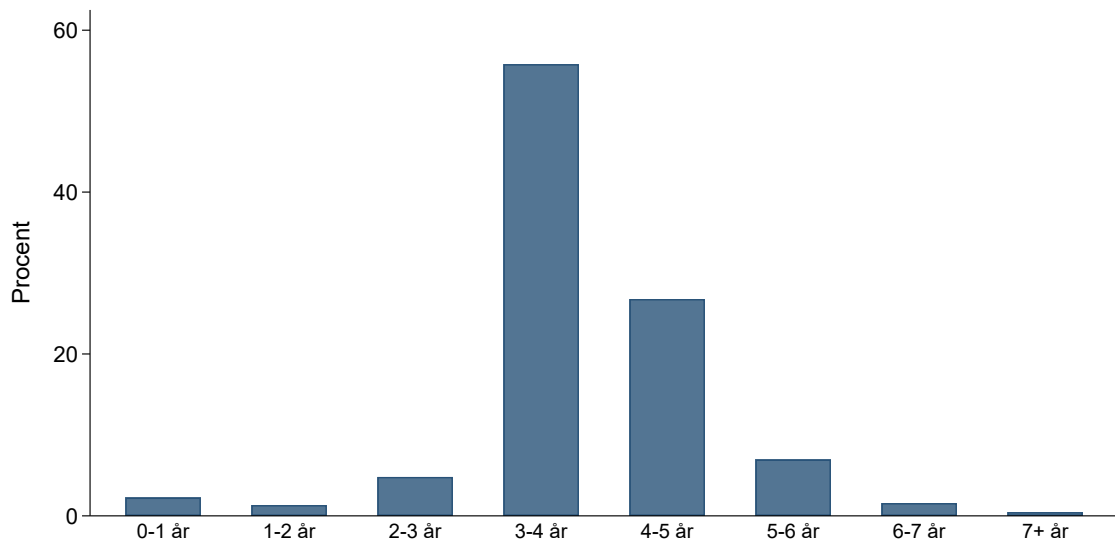


Note: Figuren viser antallet af Ph.d.-udskrivninger på Københavns Universitet 2010-2019, samt antallet af personer der udskrives med en tildelt Ph.d.-grad.

Kilde: Egne beregninger baseret på data fra Danmarks Statistik. Data er i tabel B.3.

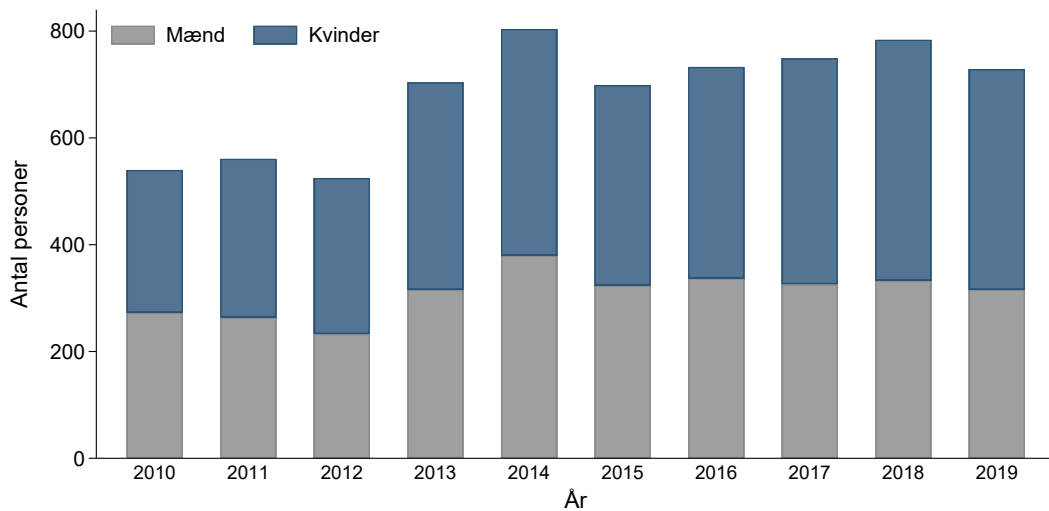
Den samlede gennemførselsrate på 88,8 procent dækker over en vis tidsmæssig variation (figur1.3). I perioden 2010-2015 var andelen af udskrivninger med en Ph.d.-grad således 90-92 procent, med et gennemsnit på 91 procent. Efter 2015 er succesraten faldet til 87 procent. Faldet i succesraten for de seneste kohorter kan skyldes opgørelsesmetoden. Nogle af de Ph.d.-studerende som udskrives uden grad, genindskrives og udskrives med en grad senere. Disse Ph.d. studerende er kun talt med ved den sidste udskrivning. Det betyder, at en del af de studerende, som udskrives uden grad for de seneste kohorter, på et senere tidspunkt (udenfor datavinduet) kan blive udskrevet med en grad. Derfor vil succesraten for de seneste kohorter forventeligt stige.

Figur 1.4 viser fordelingen af indskrivningslængden for studerende som afslutter indskrivningen med tildeling af en Ph.d.-grad. Indskrivningslængden er beregnet som antallet af dage i perioden fra indskrivningsdagen til udskrivningsdagen. Orlovsperioder er således medtaget i indskrivningstiden. Figuren viser, at mere end 2/3 af KUs Ph.d.-dimittender afslutter deres studie på mindre end fire år. Lidt mere end 1/4 (27 procent) opnår Ph.d.-graden inden for 4-5 år mens mindre end 10 procent er indskrevet i mere end fem år. I modsætning til udviklingen på amerikanske top-universiteter synes der altså ikke at være sket et skred i indskrivningslængden for studerende på danske Ph.d.-uddannelser.

Figur 1.4: Fordelingen af indskrivningslængden for afsluttede Ph.d'er, 2010-2019

Note: Figuren viser fordelingen af af indskrivningslængden for personer der ved udskrivning tildeles en Ph.d.-grad. Figuren inkluderer personer der indskrives i perioden 2010-2019. Hvis en person først udskrives uden Ph.d.-grad, senere genindskrives og derefter udskrives med Ph.d.-grad beregnes længden fra den første indskrivning.

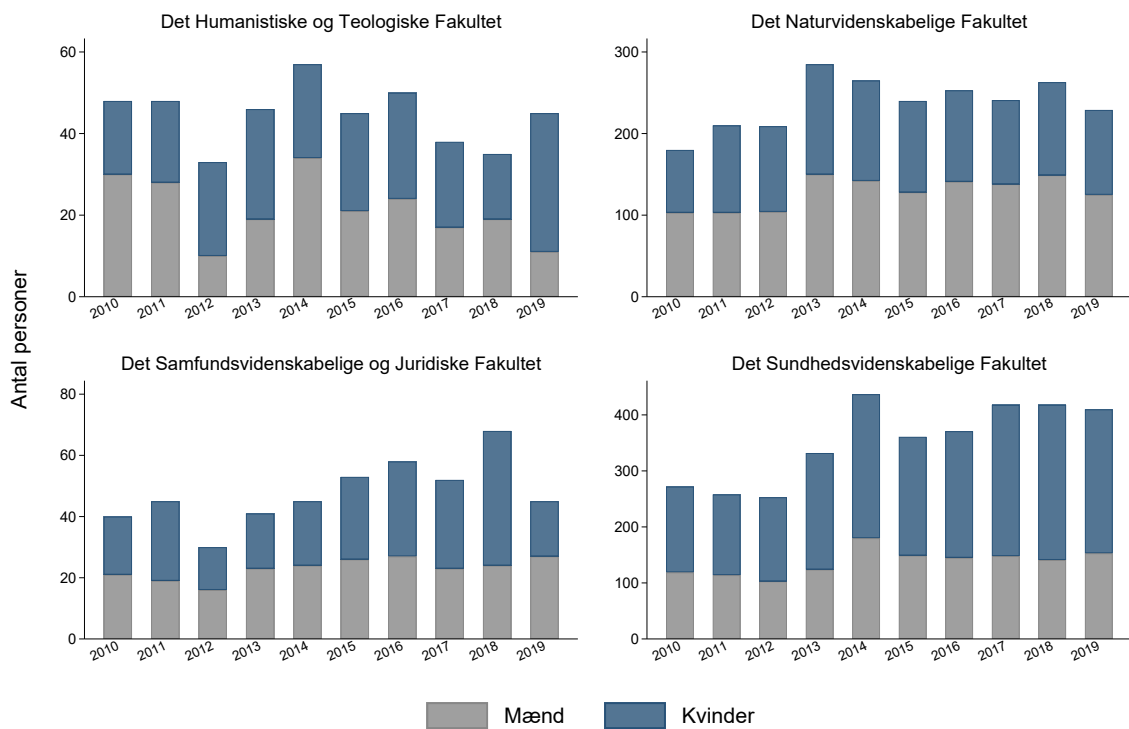
Kilde: Egne beregninger baseret på data fra Danmarks Statistik. Data er i tabel B.4.

Figur 1.5: Tildelte Ph.d.-grader på KU, 2010-2019

Note: Figuren viser antallet af tildelte Ph.d.-grader fra Københavns Universitet 2010-2019, opdelt efter køn. Figuren ekskluderer personer der udskrives uden Ph.d. grad.

Kilde: Egne beregninger baseret på data fra Danmarks Statistik. Data er i tabel B.5.

Sluttelig viser figur 1.5 antallet af tildelte Ph.d.-grader fra KU for perioden 2010-2019, fordelt på år og køn mens figur 1.6 opdeler på fakultetsgrupperne. Figurerne viser et skift i niveauet fra 2012 til 2013. I årene 2010-2013 tildelte KU ca. 540 Ph.d.-grader per år. I den efterfølgende periode steg antallet til et gennemsnit på 740 per år. Halvdelen af dette skift kan henføres til en stigning i tildelte grader på SUND, mens resten er fordelt på SCIENCE (ca. 50 grader ekstra per år) og SAMF OG JUR. Der er ikke sket et niveauskift på HUM OG TEO, hvor der i hele perioden er fluktuation omkring gennemsnittet på 45 Ph.d.-grader per år.

Figur 1.6: Tildelte Ph.d.-grader på KUs fakulteter, 2010-2019

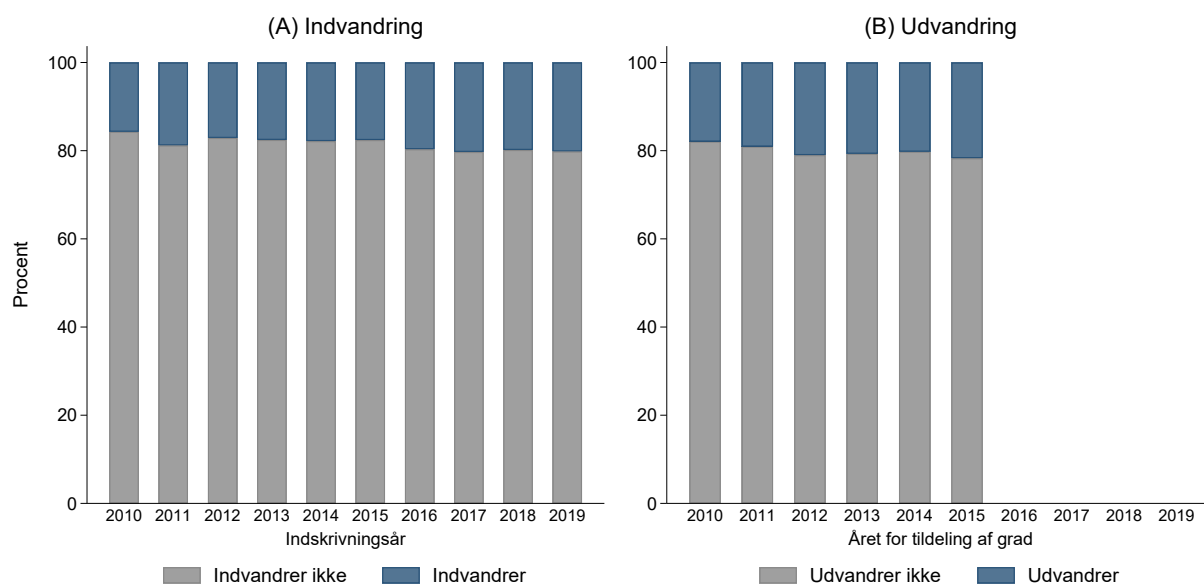
Note: Figuren viser antallet af tildelte Ph.d.-grader fra Københavns Universitet 2010-2019, opdelt efter køn og fakultet. Figuren ekskluderer personer der udskrives uden Ph.d. grad.

Kilde: Egne beregninger baseret på data fra Danmarks Statistik. Data er i tabel B.6.

I de følgende afsnit beskriver vi arbejdsmarkedsforholdene for de personer, som fik tildelt en Ph.d.-grad fra KU i perioden 2010-2019. Det skal i denne forbindelse bemærkes, at beskrivelserne af Ph.d.-dimittender fra de små fakulteter dermed i nogle tilfælde dækker over ganske få personer.

2. Ph.d.-dimittenders ind- og udvandring

Figur 2.1: Ph.d.-dimittenders ind- og udvandring



Note: Panel (A) viser andelen af Ph.d.-dimittender fra KU, der indvandrer i løbet af en periode på fem år op til indskrivningen 2010-2019. Panel (B) viser andelen af Ph.d.-dimittender fra KU, der udvandrer inden for de første fem år efter tildeling af Ph.d.-graden. Figuren medtager ikke personer, der udskrives uden Ph.d.-grad. For at kunne følge dimittenderne i mindst fem år kan vi kun vise udvandring for personer, der tildeles graden frem til 2015.

Kilde: Egne beregninger baseret på data fra Danmarks Statistik. Data er i tabel B.7.

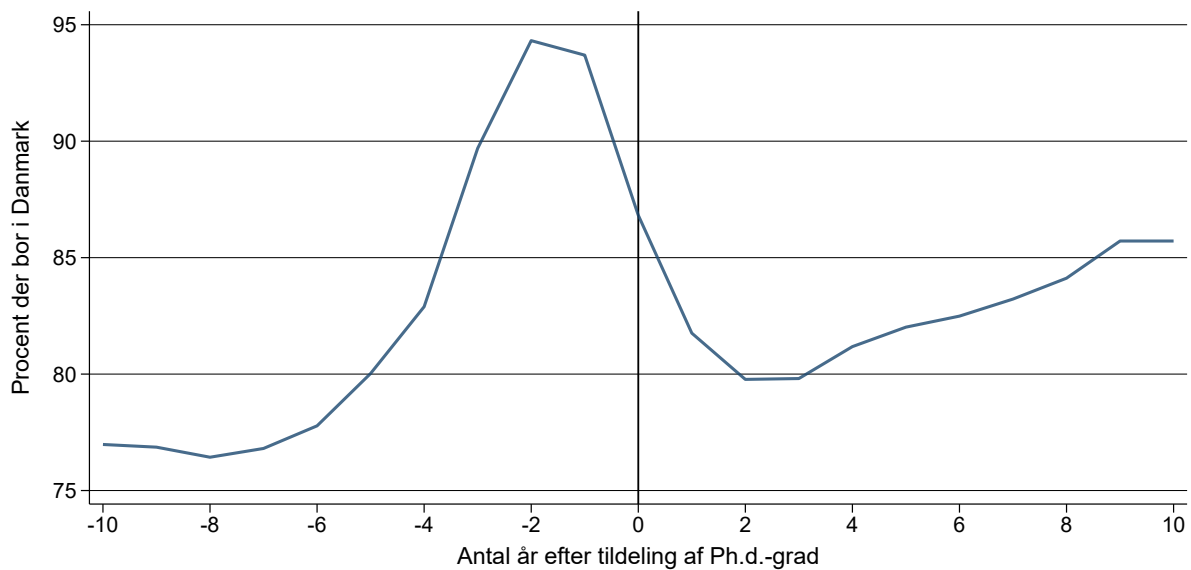
HVER FEMTE PH.D.-DIMITTEND ER INDVANDRET TIL DANMARK MINDRE END SEKS ÅR INDEN INDSKRIVNINGEN på Ph.d.-uddannelsen. Tilsvarende forlader hver femte dimittend Danmark inden for de første fem år efter dimissionen. Dette betyder ikke, at hver femte dimittend er udenlandsk statsborger, som er i Danmark i Ph.d.-studieforløbet. Danske statsborgere kan have uddannet sig i udlandet for herefter at indvandre til Danmark og blive indskrevet på et Ph.d.-studium. Samtidig kan udenlandske statsborgere have været bosat og uddannet i Danmark inden indskrivningen på et Ph.d.-studium. Tabel 1.1 viser, at 83 procent af de indskrevne studerende er danske statsborgere, mens 86 procent har en dansk adgangsgivende eksamen.

Tidsprofilen viser en svag stigning i vandringerne til og fra Danmark over tid. Andelen af indvandrede dimittender er således steget fra 16 procent i 2010 til 20 procent i 2019. Samtidig er andelen af udvandrede dimittender steget fra 18 procent i 2010 til 22 procent i 2015. KU deltager dermed i stigende grad i den globale uddannelse af unge forskere.

Figur 2.2 viser vandringerne ind og ud af Danmark i forhold til det år den Ph.d.-studerende dimitterer. Næsten alle studerende er bosat i Danmark under deres studier (-4 til 0 år efter tildeling af Ph.d.-graden). Hver femte dimittend har forladt Danmark to år efter dimissionen. Herefter er der en vis tilbagevenden til Danmark idet mere end 85 procent af dimittenderne er bosat i Danmark 8-10 år efter dimissionen.¹

Tabel 2.1 viser vandringsmønstrene i form af de ti mest populære oprindelses- og destinationslande. Mønstrene er ikke overraskende. De engelsktalende lande med top-universiteter, USA og Storbritannien, er de hyppigste partnerlande. herefter følger de nordiske lande, efterfulgt af europæiske lande og Kina. Det er dog bemærkelsesværdigt, at USA og til dels Storbritannien er destinationen for en relativt lille andel af udvandringen.

¹ Dette resultat skal fortolkes med stor forsigtighed, idet der kan være sammensætningseffekter. Således er de dimittender, vi kan følge i 8-10 år, alene dem som er dimitteret i 2010-2012. Det kan ikke udelukkes, at den internationale mobilitet er øget over tid. Dette vil betyde at andelen af dimittender med bopæl i Danmark gradvist vil falde, hvis de udvandrede dimittender, som er udannet i perioden 2013-2019, ikke vender tilbage til Danmark.

Figur 2.2: Andel dimittender med bopæl i Danmark i forhold til tildeling af deres Ph.d.-grad

Note: Figuren viser andelen af personer med adresse i Danmark efter antal år efter tildeling af Ph.d.-grad. Figuren ekskluderer personer der på intet tidspunkt frem til 2019 har haft adresse i Danmark. Figuren inkluderer kun personer der udskrives med Ph.d.-grad.

Kilde: Egne beregninger baseret på data fra Danmarks Statistik. Data er i tabel B.8.

Table 2.1: Top 10 ind- og udvandringslande

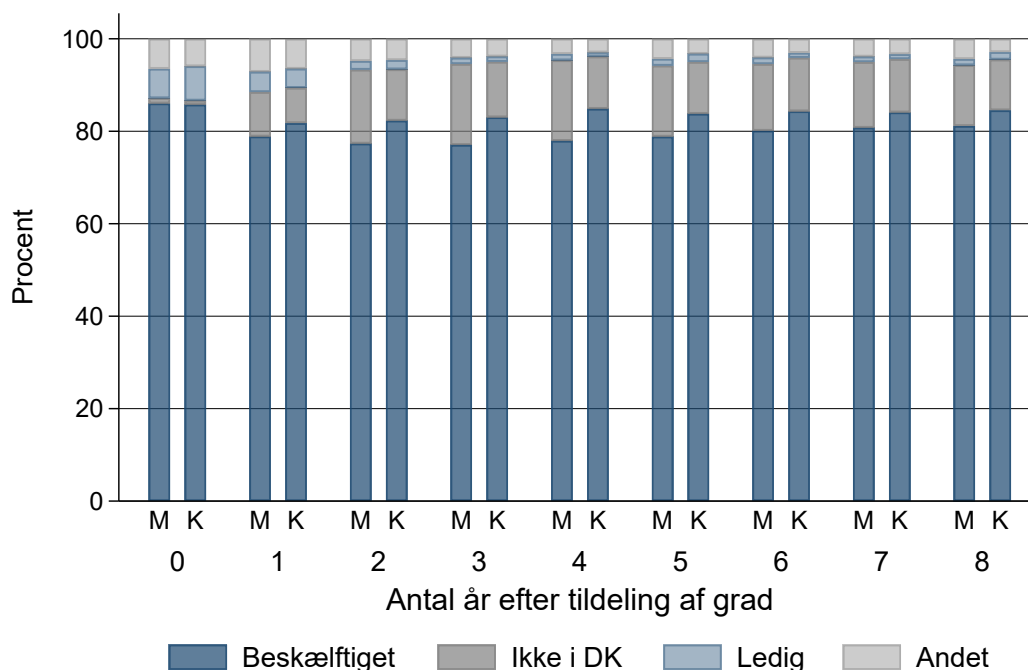
	Panel (A): Indvandring		Panel (B): Udvandring	
	Land	Procent	Land	Procent
1	USA	11,3	USA	17,7
2	Storbritannien	10,0	Storbritannien	11,2
3	Tyskland	8,8	Tyskland	9,9
4	Norge	5,9	Sverige	7,0
5	Sverige	5,8	Kina	5,9
6	Frankrig	4,8	Norge	4,7
7	Italien	4,1	Australien	3,6
8	Spanien	3,4	Frankrig	3,4
9	Kina	3,3	Nederlandene	3,1
10	Australien	3,0	Schweiz	2,9

Note: Panel (A) viser de 10 lande med flest personer, der indvandrer til Danmark i en periode på fem år op til indskrivning 2010-2019. Hvis en person indvandrer flere gange i løbet af den femårige periode vælges landet fra den indvandring der ligger tættest på indskrivningsdatoen. Den procentvise andel måles ift. alle der indvandrer i den femårige periode. Panel (B) viser de 10 lande med flest personer der udvandrer fra Danmark i løbet af en periode på fem år efter tildeling af Ph.d.-grad 2010-2019. Hvis en person udvandrer flere gange vælges landet fra den udvandring der ligger tættest på udskrivningsdatoen. Den procentvise andel måles ift. alle der udvandrer i den femårige periode. For at kunne følge hver dimittend mindst fem år, kan vi kun vise udvandring for personer der dimitterer frem til 2015.

Kilde: Egne beregninger baseret på data fra Danmarks Statistik.

3. Beskæftigelse, ledighed og vandrings

Figur 3.1: Ph.d.-dimitters arbejdsmarkedsstatus



Note: Figuren viser udviklingen i dimittendernes arbejdsmarkedsstatus i årene efter tildeling af Ph.d.-graden, opdelt på køn (M: Mænd og K: Kvinder). Figuren medtager personer tildelt en Ph.d. grad i perioden 2010-2019. Idet informationer om beskæftigelse og ledighed kun er tilgængeligt frem til 2019 indgår personer der tildeles graden i 2019 kun i år 0, de der tildeles graden i 2018 indgår i år 0 og 1, osv.

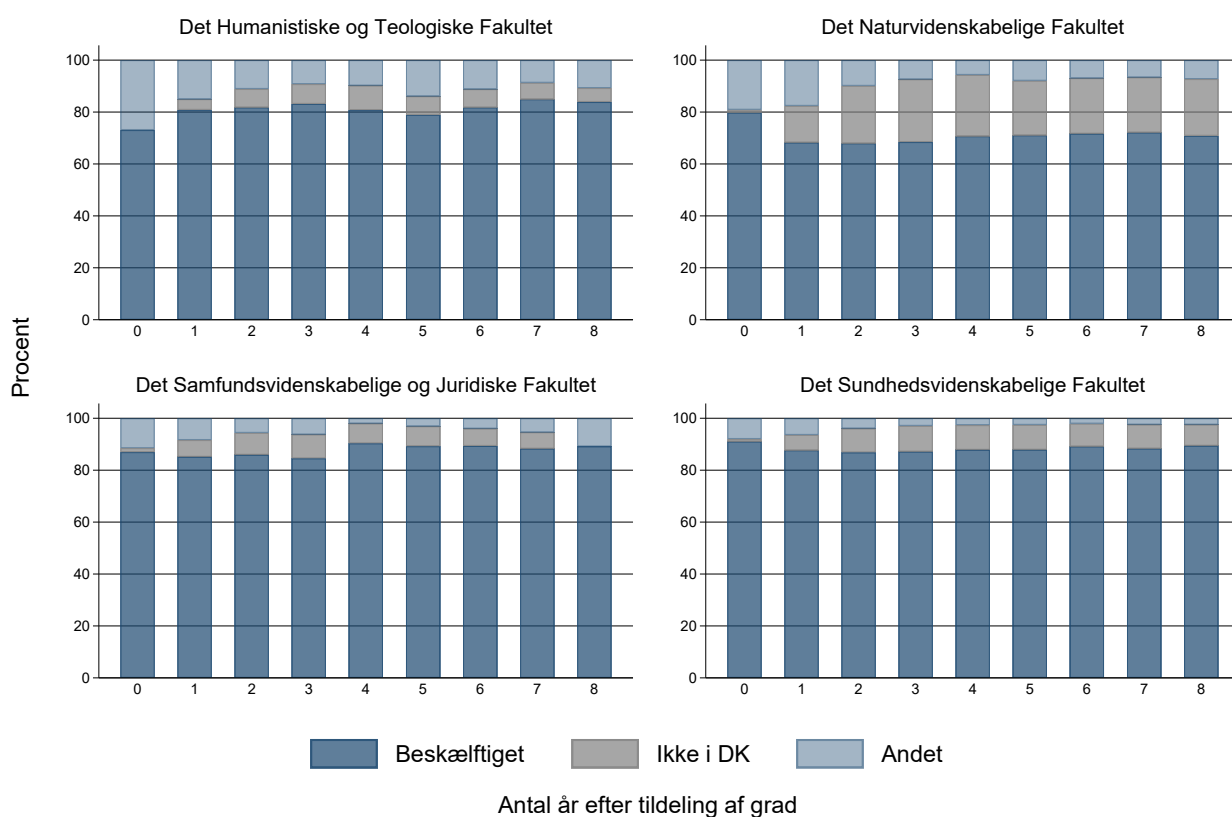
Kilde: Egne beregninger baseret på data fra Danmarks Statistik. Data er i tabel B.9.

PH.D.-DIMITTENDERNES ARBEJDSMARKEDSTILKNYTNING SKAL OPGØRES MED FORSIGTIGHED. Idet en væsentlig andel af dimittenderne flytter fra og til Danmark i perioden efter dimissionen, er der en betydelig variation i andelen af dimittender med beskæftigelse i Danmark. Denne variation er ikke relateret til ledigheden.

Figur 3.1 viser dimittendernes arbejdsmarkedsstatus i årene efter dimissionen. På baggrund af registre kan hver dimittend klassificeres i én af fire grupper. Personen kan være (i) i beskæftigelse i Danmark, (ii) registreret ledig i Danmark, (iii) i Danmark, men hverken registreret som beskæftiget eller ledig (andet), eller (iv) ikke i Danmark.¹

Idet personer, som fraflytter Danmark, selv er ansvarlige for at registrere dette, opstår der situationer, hvor en person ikke opholder sig i Danmark, samtidig med at personen ikke er registreret som fraflyttet. Disse personer klassificeres i gruppen "Andet" sammen med andre dimittender, som ikke er beskæftigede, ledige eller fraflyttet. Andelen af uregistrerede fraflyttede personer er steget over tid, idet Danmarks Statistik ændrede opgørelsesmetode i 2016. Før 2016 blev ud- og indvandring henført til hændelsestidspunktet, når vandrings blev registreret. Efter 2016 henføres vandrings til registreringstidspunktet. Idet Ph.d.-dimitter fra KU har en høj vandringsandel, ofte i kortere perioder, må det anses for meget sandsynligt, at en betragtelig del af gruppen af dimittender klassificeret som havende "anden tilknytning til arbejdsmarkedet" faktisk er udvandret fra Danmark. Dette betyder, at Ph.d.-dimitter et par år efter dimissionen for praktiske formål kan anses for at være beskæftigede enten i Danmark eller i udlandet.

¹Der er definatorisk forskel i opgørelsen af vandrings i figurene i denne rapport. I figur 2.2 klassificeres dimittender som udvandret, hvis de ikke har adresse i Danmark den 1. januar samme år. I figur 3.1 og 3.2 registreres en dimittend som beskæftiget i Danmark hvis dimittenden har haft indkomst svarende til mindst et halvt års beskæftigelse i året. En dimittend som har været i udlandet i starten af et år, og samtidig har haft beskæftigelse i Danmark, og optjent en væsentlig indkomst samme år vil være registreret som udvandret i figurene i afsnit 2, og som beskæftiget i Danmark i dette afsnit.

Figur 3.2: Ph.d.-dimittenders arbejdsmarkedsstatus, opdelt på fakulteter

Note: Figuren viser udviklingen i dimittendernes arbejdsmarkedsstatus i årene efter tildeling af Ph.d.-graden for KUs fakulteter. Figuren medtager personer tildelt en Ph.d. grad i perioden 2010-2019. Idet informationer om beskæftigelse og ledighed kun er tilgængeligt frem til 2019 indgår personer der tildeles graden i 2019 kun i år 0, de der tildeles graden i 2018 indgår i år 0 og 1, osv. Der er for visse fakultetsgrupper så få observationer af ledige og/eller personer uden oplysninger, at det har været nødvendigt at samle de to grupper i klassifikationen "Andet". Samtidig har vi i udvalgte år samlet alle "ikke-beskæftigede" i gruppen "Andet".

Kilde: Egne beregninger baseret på data fra Danmarks Statistik. Data er i tabel B.10.

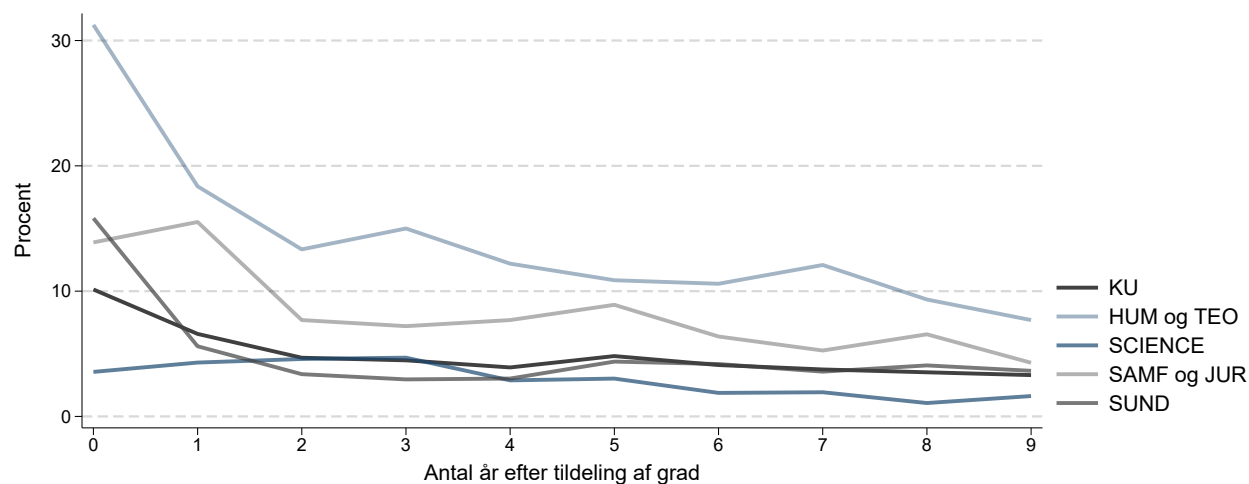
Figur 3.1 viser, at lige under 7 procent af Ph.d.-dimittenderne er ledige i deres første år. Ledigheden falder til under 5 procent andet år, hvorefter den er under 2 procent for mere erfarne Ph.d.-kandidater. Opdelingen på køn viser at ledeigheds mønstret er ens for mænd og kvinder. Opdelingen viser samtidig, at vandringsmønstrene er forskellige idet en større andel af de mandlige dimittender ikke er bosat i Danmark.

Denne kønsforskel kan til en vis grad henføres til disciplinære forskelle i vandringer, som det ses af figur 3.2. Dimittender fra SCIENCE, som har den laveste andel kvinder, har langt den højeste andel dimittender, som ikke er i Danmark (16 procent), hvor de øvrige fakultetgrupper ligger omkring 5-7 procent. Herudover viser opdelingen på fakultetsgrupper i figur 3.2 at dimittender fra SAMF OG JUR OG SUND er i beskæftigelse eller udvandret meget kort tid efter dimissionen, mens det tager længere tid for dimittender fra HUM OG TEO.

For de erfarne Ph.d.-kandidater er der ikke nævneværdig forskel i ledigheden på tværs af fakultetsgrupperne. Der er dog forskelle i beskæftigelsens sammensætningen i form af forholdet mellem lønmodtagere og selvstændige på tværs af fakultetsgrupperne. Figur 3.3 viser, at næsten hver tredje af de beskæftigede dimittender fra HUM OG TEO er selvstændig erhvervsdrivende lige efter dimissionen. Andelen falder relativt hurtigt mod et niveau omkring ti procent. I modsætning til dette forløb er der næsten ingen selvstændigt erhvervsdrivende blandt de beskæftigede dimittender fra SCIENCE. Andelen svinger initialt omkring fire procent, men falder til under to procent på længere sigt. Det to

andre fakultetsgrupper (SUND, SAMF OG JUR) har initiale andele omkring 15 procent og langsigtede andele omkring fire procent. Overordnet er godt 95 procent af de beskæftigede dimittender dermed lønmodtagere ca. to til tre år efter dimissionen.

Figur 3.3: Ph.d.-dimittender med selvstændig beskæftigelse

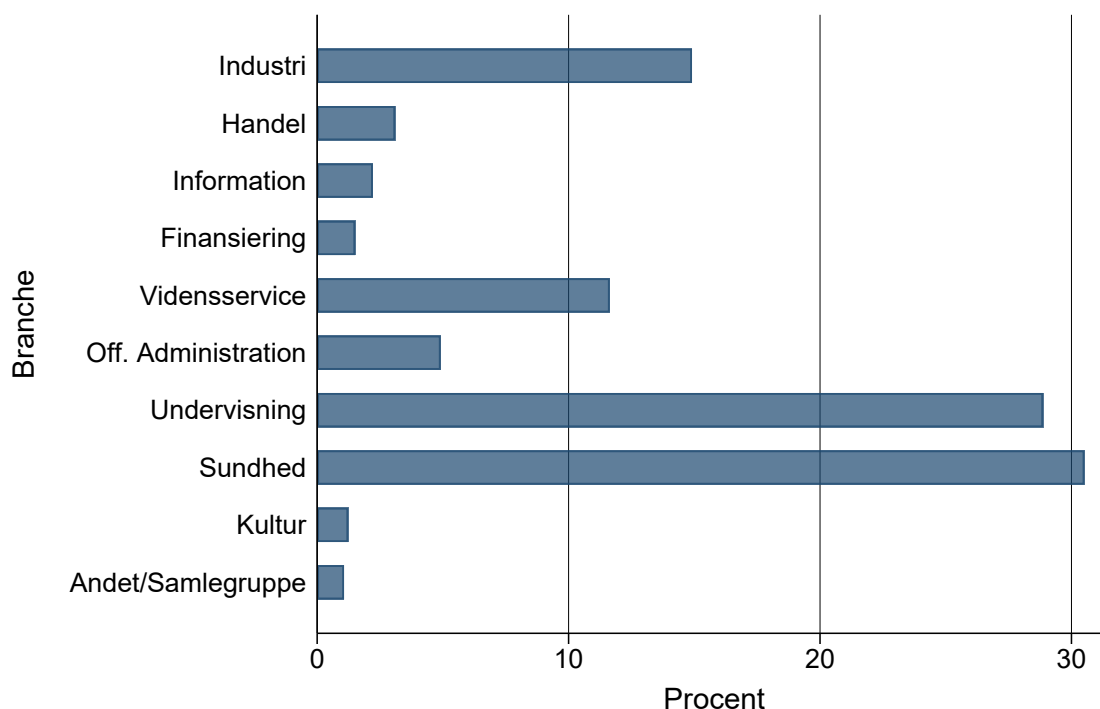


Note: Figuren viser udviklingen i andelen af selvstændige erhvervsdrivende efter tildeling af Ph.d.-grad fra Københavns Universitet opdelt efter fakultetsgrupper. Figuren medtager personer tildelt en Ph.d. grad i perioden 2010-2019. En person anses for selvstændig erhvervsdrivende, hvis personen er enejer af en virksomhed og overskuddet i virksomheden er større end summen af løn og folke- eller førtidspension.

Kilde: Egne beregninger baseret på data fra Danmarks Statistik. Data er i tabel B.11.

4. Beskæftigelse fordelt på brancher og arbejdsstilling

Figur 4.1: Branchefordeling for beskæftigede Ph.d.-kandidater fra KU i 2019



Note: Figuren viser den procentvise branchefordeling for beskæftigede personer i 2019. Figuren inkluderer personer med adresse og arbejde i Danmark som er tildelt en Ph.d.-grad i perioden 2010-2019.

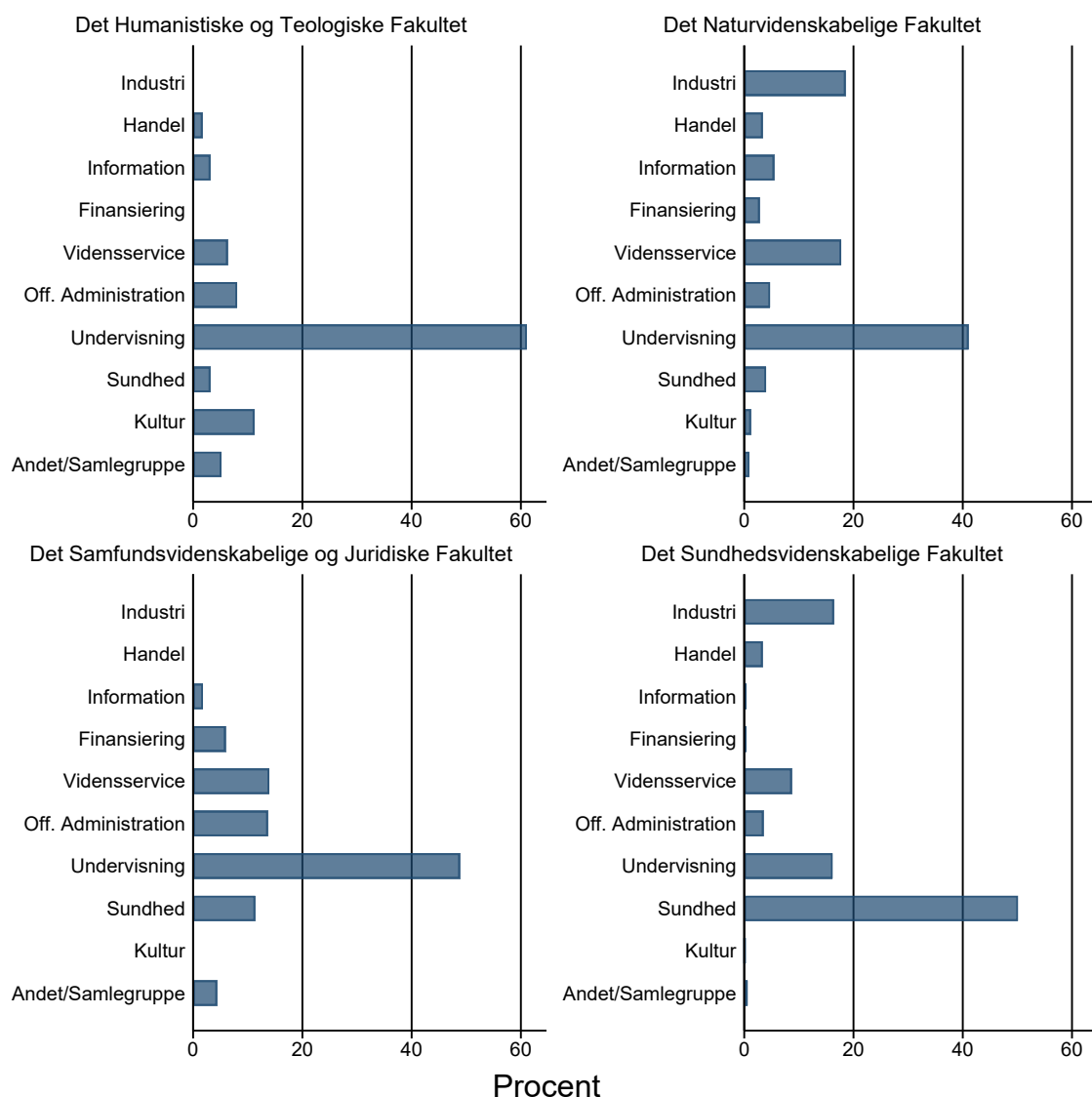
Kilde: Egne beregninger baseret på data fra Danmarks Statistik. Data er i tabel B.12.

PH.D.-DIMITTENDER FRA KU FINDER HOVEDSAGELIGT BESKÆFTIGELSE I TRE SEKTORER: sundhedssektoren, undervisningssektoren og industrien. Denne sammensætning skyldes især det store antal kandidater fra det Sundhedsvidenskabelige Fakultet.

Med 31 procent i sundhedssektoren, 29 procent i undervisningssektoren og 15 procent i industrien er tre ud af fire Ph.d.-kandidater ansat i disse sektorer i 2019 (figur 4.1). Størstedelen af de resterende 25 procent er enten ansat inden for vidensservice (dvs. konsulentbranchen, 12 procent) eller i den offentlige administration (5 procent) som indeholder politi og retsvæsen.

Den markante variation på tværs af fakultetsgrupperne fremgår tydeligt i figur 4.2, idet beskæftigelse i undervisningssektoren er langt det hyppigste på alle andre fakulteter end SUND, som med 50 procent domineres af ansættelse i sundhedssektoren. På HUM OG TEO er mere end 60 procent ansat i undervisningssektoren, mens andelen er 49 procent på SAMF OG JUR og 41 procent på SCIENCE. Den store andel, som er ansat i industrien, kommer ikke overraskende fra SCIENCE OG SUND.

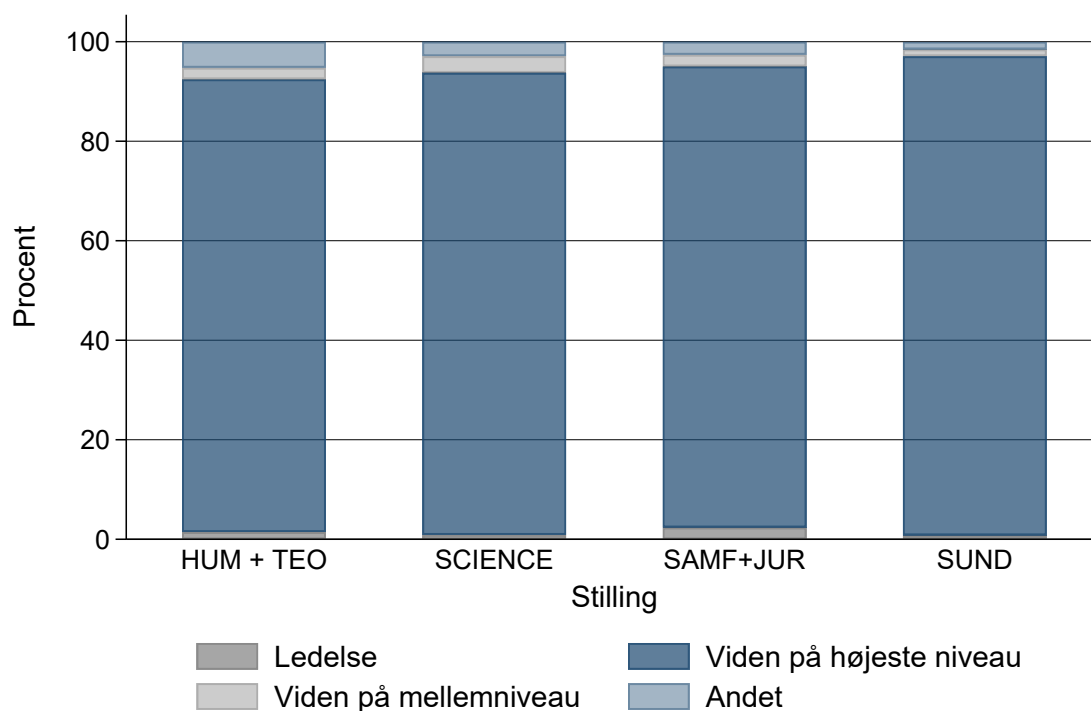
Ph.d.-kandidater fra SCIENCE har den bredeste sektorfordeling, med ansættelser i alle viste branchegrupperinger, mens Ph.d.-kandidater fra de tørre fakulteter ikke har beskæftigelse i nævneværdig grad i inden for industri og handel.

Figur 4.2: Branchefordeling for beskæftigede Ph.d.-kandidater fra KUs fakulteter i 2019

Note: Figuren viser den procentvise branchefordeling for beskæftigede personer i 2019. Figuren inkluderer personer med adresse og arbejde i Danmark som er tildelt en Ph.d.-grad i perioden 2010-2019.

Kilde: Egne beregninger baseret på data fra Danmarks Statistik. Data er i tabel B.13.

De beskæftigede Ph.d.-kandidater kan også inddeles efter deres jobfunktion. Denne kategorisering følger Danmarks Statistiks fagklassifikation, som benyttes til at inddele jobs eller stillinger i forhold til de opgaver der udføres i jobbet eller stillingen. På denne måde kan man sammenligne personer med samme arbejdsfunktion, uanset personens formelle titel og uddannelse. Med udgangspunkt i at Ph.d.-kandidater har den højeste mulige uddannelse, kan man forvente at deres jobfunktioner vil være enten ledelse eller i arbejde, der forudsætter viden på højeste niveau inden for det pågældende område. Kandidater, der har forladt deres område, vil muligvis være i arbejde, der (kun) forudsætter viden på mellemniveau, eller arbejde der ikke er akademisk vidensbaseret.

Figur 4.3: Beskæftigede Ph.d.-kandidaters arbejdsstilling i 2019

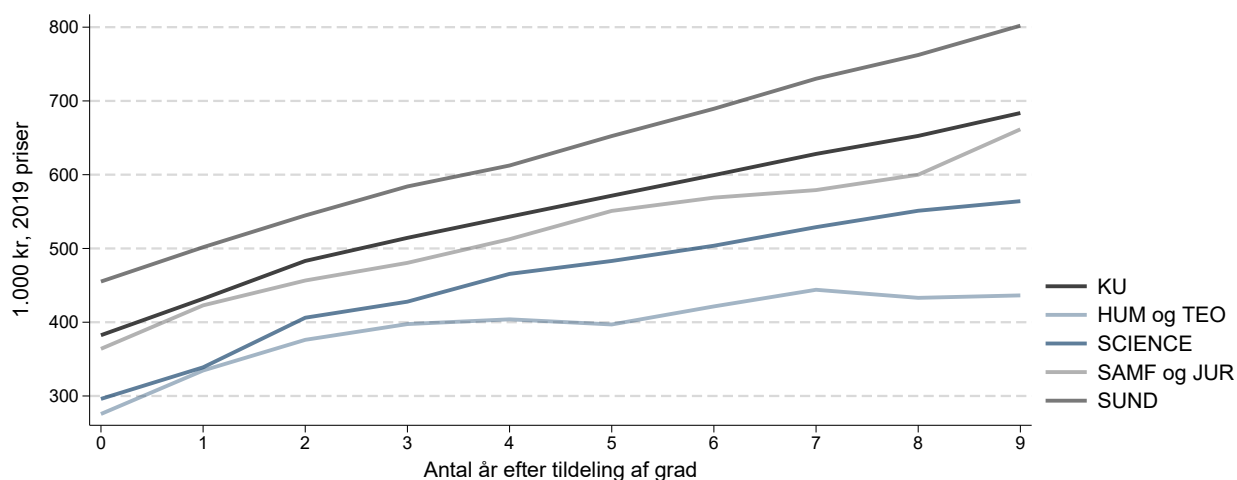
Note: Figuren viser den procentvise fordeling af personer med en Ph.d.-grad fra Københavns Universitet på arbejdsstilling i 2019. Figuren inkluderer personer med adresse og arbejde i Danmark som er tildelt en Ph.d.-grad i perioden 2010-2019.

Kilde: Egne beregninger baseret på data fra Danmarks Statistik. Data er i tabel B.14.

Figur 4.3 viser fordelingen af Ph.d.-kandidaternes arbejdsstilling i 2019. Næsten alle beskæftigede (95 procent) udfører opgaver, der forudsætter viden på højeste niveau, mens mindre end 1 procent har ledelsesfunktioner. Lige under otte procent af kandidaterne fra HUM OG TEO arbejder i stillinger, der forudsætter viden under det højeste niveau, mens dette er tilfældet for seks procent af kandidaterne fra SCIENCE, 5 procent af kandidaterne fra SAMF+TEO og kun 3 procent af kandidaterne fra SUND. Ph.d.-kandidaterne fra KU arbejder altså i udpræget grad inden for deres ekspertområder.

5. Løn

Figur 5.1: Lønudvikling for Ph.d.-kandidater

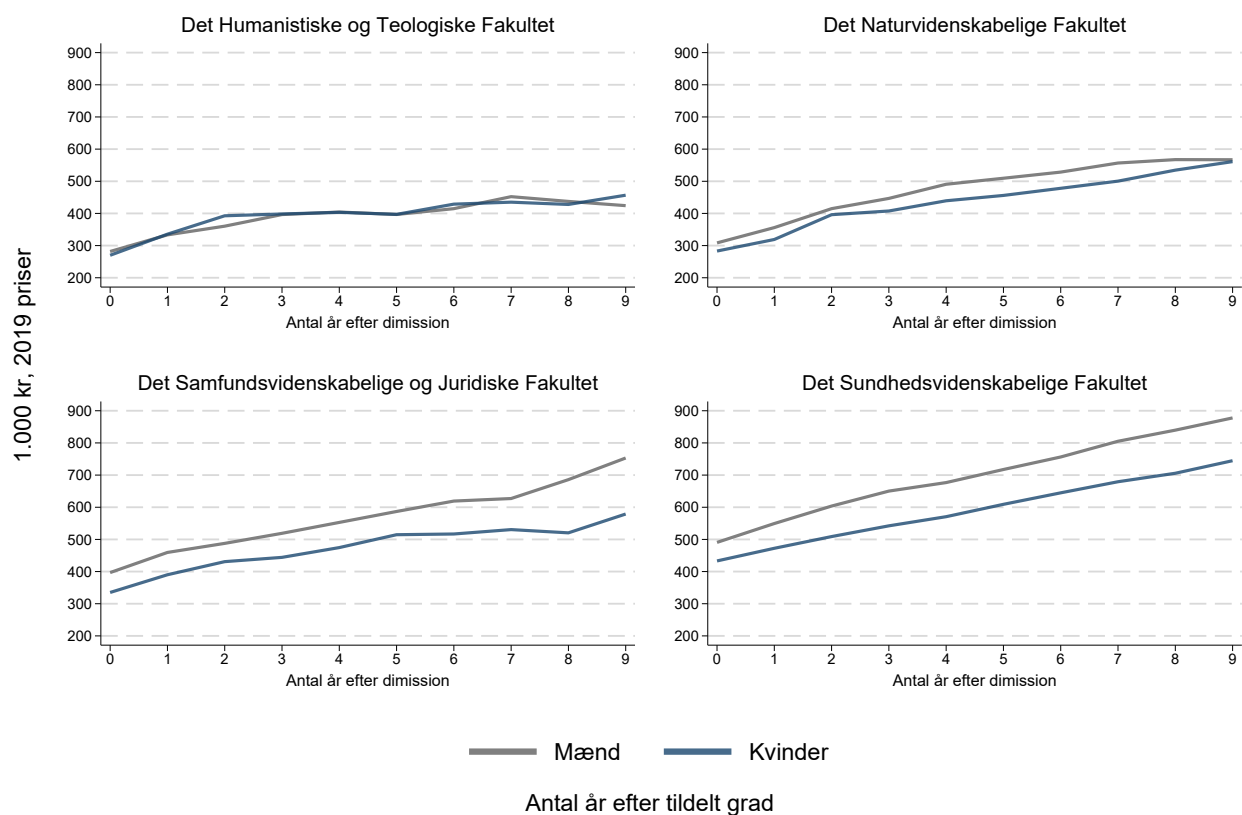


Note: Figuren viser udviklingen i real-lønnen efter tildeling af Ph.d.-grad fra Københavns Universitet opdelt efter fakultet. Lønnen er opgjort i 2019 priser. Figuren medtager personer med tildeling af Ph.d. grad i perioden 2010-2019.

Kilde: Egne beregninger baseret på data fra Danmarks Statistik. Data er i tabel B.15.

PH.D.-KANDIDATER FRA KU HAR I GENNEMSNIT EN ÅRLIG LØN LIDT UNDER 400.000 KR. I DIMISSIONSÅRET. Det fremgår af figur 5.1, der viser udviklingen i lønnen i forhold til kandidatalder. Ti år senere tjener Ph.d.-kandidaterne næsten 700.000 kr. om året i gennemsnit. Det er en lønstigning lige under 80 procent over ti år, svarende til 6.2 procent om året. Gennemsnitslønnen for kandidater fra SUND er højere end gennemsnittet for KU, mens gennemsnitslønnen for kandidater fra de øvrige fakulteter er lavere. Den årlige stigning i gennemsnitslønnen er relativt konstant for kandidater fra SUND, SAMF OG JUR, mens den aftager for kandidater fra SCIENCE, HUM OG TEO. Efter ti år er den gennemsnitlige løn for Ph.d.-kandidater fra SUND næsten det dobbelte af gennemsnitslønnen for Ph.d.-kandidater fra HUM OG TEO.

Figur 5.2 viser udviklingen i lønnen i forhold til Ph.d.-alder opdelt på køn og fakultetsgrupper. Kvindelige og mandlige Ph.d.-kandidater fra HUM OG TEO tjener i gennemsnit lige meget over hele forløbet. På de øvrige fakulteter er gennemsnitslønnen højest for mænd. Forskellen er særligt markant for kandidater fra SUND, SAMF OG JUR, hvor lønforskellen øges med kandidatalderen. Den største lønforskel efter 10 år på arbejdsmarkedet findes hos Ph.d.-kandidaterne fra SAMF OG JUR, hvor mandlige kandidater i gennemsnit tjener 175.000 kr. mere end kvindelige kandidater, svarende til et løngab på ca. 30 procent. For Ph.d.-kandidater fra SUND er forskellen ti år efter dimissionen 133.000 kr., hvilket er et løngab på 18 procent.

Figur 5.2: Lønudvikling efter tildeling af Ph.d.-grad, opdelt efter køn og fakultet

Note: Figuren viser udviklingen i real-lønnen efter tildeling af Ph.d.-grad fra Københavns Universitet opdelt efter køn og fakultet. Lønnen er opgjort i 2019 priser. Figuren medtager personer med tildeling af Ph.d. grad i perioden 2010-2019.

Kilde: Egne beregninger baseret på data fra Danmarks Statistik. Data er i tabel B.15.

A. Variabeldefinitioner

Variabel definitioner

Beskæftigelsesgraden defineres ved andelen af personer der betegnes som beskæftigede i det gældende år i forhold til alle personer i samme kategori. En person klassificeres som beskæftiget, hvis personens væsentligste indkomstkilde eller beskæftigelse i indkomståret er kategoriseret under 'selvstændig' eller 'lønmotager'.

Indskrivning af Ph.d.'er følger kalenderåret. Indskrivningsstallene fra 2019 dækker således over personer der indskrives på et Ph.d.-studie i perioden 1. januar – 31. december 2019. Indskrivningen er opgjort efter det registrerede tidspunkt i Danmarks Statistiks Ph.d.-register.

Indvandring/Udvandring opgør vandringer til og fra Danmark for både danske og udenlandske statsborgere. Danmarks Statistik ændrede opgørelsesmetoden for vandringer til og fra Danmark i 2016. I perioden 2010-2015 er ind- og udregning således opgjort efter hændelsestidspunktet. Fra 2016 er vandringerne opgjort efter registreringstidspunktet. Dette kan have betydning for udvandringshastigheden i figur 2.2, idet registreringen af udvandring kan ske langt senere end hændelsestidspunktet.

Køn er, som i alle andre statistikker fra Danmarks Statistik, defineret binært på baggrund af sidste ciffer i personnummeret. Ifølge Det Centrale Personregister er personer med endetal 1, 3, 5, 7 eller 9 defineret som mænd, og personer med endetal 0, 2, 4, 6, eller 8 er defineret som kvinder.

Ledighedsgraden svarer på årsbasis til andelen af personer der regnes for ledige. En person anses for ledig hvis denne har været ledig i mere end halvdelen af året, enten i én sammenhængende periode eller i flere perioder sammenlagt. En person der optræder som beskæftiget og samtidig er registreret i ledighedsregisteret, klassificeres som beskæftiget.

Løn er defineret som erhvervsindkomst, løn og nettooverskud af selvstændig virksomhed. Lønnen er dermed kun opgjort for beskæftigede personer. Erhvervsindkomsten er deflateret med forbrugerprisindekset, og den angiver dermed en realindkomst i 2019 priser.

Produktion af Ph.d.'er følger kalenderåret. Produktionstallene fra 2019 dækker således over personer der tildeles en Ph.d.-grad i perioden 1. januar – 31. december 2019. Produktionen er opgjort efter det registrerede tidspunkt for tildeling af Ph.d.-grad i Danmarks Statistiks Ph.d.-register.

Definitioner af brancher og stillingskategorier

Brancher viser typen af virksomhed en person er ansat i. Brancheopdelingen tager udgangspunkt i Danmarks Statistiks brancekode DBO7 med 19 grupperinger. For at sikre en tilstrækkelig branchedækning for uddannelserne med relativt få personer er de 19 brancher reduceret til 10.

De ti brancher dækker

Industri: C: Fremstillingsvirksomhed; D: EL-, gas- og fjernvarmeforsyning; E: Vandforsyning; kloakvæsen, affaldshåndtering og rensning af jord og grundvand; F: Bygge- og anlægsvirksomhed

Handel: G: Engroshandel og detailhandel; reparation af motorkøretøjer og motorcykler; H: Transport og godshåndtering; I: Overnatningsfaciliteter og restaurationsvirksomhed

Information: J: Information og kommunikation

Finansiering: K: Pengeinstitut- og finansvirksomhed, forsikring; L: Fast ejendom

Vidensservice: M: Liberale, videnskabelige og tekniske tjenesteydelser; N: Administrative tjenesteydelser og hjælpetjenester

Off. adm.: O: Offentlig forvaltning og forsvar; socialsikring

Undervisning: P: Undervisning

Sundhed: Q: Sundhedsvæsen og sociale foranstaltninger

Kultur: R: Kultur, forlystelser og sport

Andet/Samlegruppe: S: Andre serviceydelser

Stilling er en klassifikation af beskæftigedes arbejdsfunktioner. Klassifikationen bygger på Danmarks Statistiks fagklassifikation, DISCO-o8. For at sikre en tilstrækkelig dækning for fakultetsgrupperne med relativt få Ph.d.-kandidater og samtidig en tilstrækkelig informativ opdeling er de viste stillingskategorier aggregeret fra 10 til 4 grupper.

De anvendte stillingskategorier er

Ledelse: 1: Ledelsesarbejde

Viden på højeste niveau: 2: Arbejde, der forudsætter viden på højeste niveau inden for pågældende område

Viden på mellemniveau: 3: Arbejde, der forudsætter viden på mellemniveau

Andet: 4: Almindeligt kontor- og kundeservicearbejde; 5: Service- og salgsarbejde; 6: Arbejde inden for landbrug, skovbrug og fiskeri ekskl. medhjælp; 7: Håndværkspræget arbejde; 8: Operatør- og monteringsarbejde samt transportarbejde; 9: Andet manuelt arbejde; o: Militært arbejde.

B. Tabeller

Tabel B.1: Ph.d.-indskrivninger på KUs fakulteter, 2010-2019

		2010	2011	2012	2013	2014	2015	2016	2017	2018	2019
Københavns Universitet	Kvinder	504	385	409	500	507	447	447	425	438	380
	Mænd	384	376	314	389	406	357	322	327	352	262
	Samlet	888	761	723	889	913	804	769	752	790	642

Note: Tabellen viser antallet af Ph.d. indskrivninger på Københavns Universitet 2010-2019, opdelt efter køn.

Kilde: Egne beregninger baseret på data fra Danmarks Statistik.

Tabel B.2: Ph.d.-indskrivninger på KUs fakulteter, 2010-2019

	Køn	2010	2011	2012	2013	2014	2015	2016	2017	2018	2019
Det Humanistiske og Teologiske Fakultet	Kvinder	40	28	16	39	39	26	21	34	23	23
	Mænd	32	30	20	25	29	21	7	16	17	17
	Samlet	72	58	36	64	68	47	28	50	40	40
Det Naturvidenskabelige Fakultet	Kvinder	147	122	123	137	109	118	119	100	90	63
	Mænd	156	148	146	155	171	153	135	136	131	60
	Samlet	303	270	269	292	280	271	254	236	221	123
Det Samfundsvidenskabelige og Juridiske Fakultet	Kvinder	40	24	34	37	37	38	25	31	26	23
	Mænd	27	30	21	36	30	25	24	29	30	22
	Samlet	67	54	55	73	67	63	49	60	56	45
Det Sundhedsvidenskabelige Fakultet	Kvinder	277	211	236	287	322	264	282	260	299	271
	Mænd	169	168	127	173	176	158	156	146	174	163
	Samlet	446	379	363	460	498	422	438	406	473	434

Note: Tabellen viser antallet af Ph.d. indskrivninger på Københavns Universitet 2010-2019, opdelt efter køn og fakultet.

Kilde: Egne beregninger baseret på data fra Danmarks Statistik.

Tabel B.3: Ph.d.-udskrivninger på KU, 2010-2019

	2010	2011	2012	2013	2014	2015	2016	2017	2018	2019
Uden grad	56	67	58	68	92	67	123	113	108	110
Med grad	552	585	539	722	832	732	758	779	810	774
Samlet	608	652	597	790	924	799	881	892	918	884

Note: Tabellen viser antallet af Ph.d.-udskrivninger på Københavns Universitet 2010-2019, samt antallet af personer der udskrives med en tildelt Ph.d.-grad.

Kilde: Egne beregninger baseret på data fra Danmarks Statistik.

Tabel B.4: Fordelingen af indskrivningslængden for afsluttede Ph.d'er, 2010-2019

	0-1 år	1-2 år	2-3 år	3-4 år	4-5 år	6-7 år	7+ år
Antal Afsluttede	83	49	177	2052	985	256	75
Procent	2.3	1.3	4.8	55.8	26.8	7.0	2.0

Note: Tabellen viser fordelingen af af indskrivningslængden for personer der ved udskrivning tildeles en Ph.d.-grad. Figuren inkluderer personer der indskrives i perioden 2010-2019. Hvis en person først udskrives uden Ph.d.-grad, senere genindskrives og derefter udskrives med Ph.d.-grad beregnes længden fra den første indskrivning.

Kilde: Egne beregninger baseret på data fra Danmarks Statistik.

Tabel B.5: Tildelte Ph.d.-grader på KU, 2010-2019

		2010	2011	2012	2013	2014	2015	2016	2017	2018	2019
Københavns Universitet	Kvinder	267	297	292	388	424	375	396	423	451	413
	Mænd	273	264	233	316	380	324	337	326	333	316
	Samlet	540	561	525	704	804	699	733	749	784	729

Note: Tabellen viser antallet af tildelte Ph.d.-grader fra Københavns Universitet 2010-2019, opdelt efter køn og fakultet. Figuren ekskluderer personer der udskrives uden tildelt Ph.d. grad.

Kilde: Egne beregninger baseret på data fra Danmarks Statistik.

Tabel B.6: Tildelte Ph.d.-grader på KUs fakulteter, 2010-2019

		2010	2011	2012	2013	2014	2015	2016	2017	2018	2019
Det Humanistiske og Teologiske Fakultet	Kvinder	18	20	23	27	23	24	26	21	16	34
	Mænd	30	28	10	19	34	21	24	17	19	11
	Samlet	48	48	33	46	57	45	50	38	35	45
Det Natur- -videnskabelige Fakultet	Kvinder	77	107	105	135	123	112	112	103	114	104
	Mænd	103	103	104	150	142	128	141	138	149	125
	Samlet	180	210	209	285	265	240	253	241	263	229
Det Samfunds- -videnskabelige og Juridiske Fakultet	Kvinder	19	26	14	18	21	27	31	29	44	18
	Mænd	21	19	16	23	24	26	27	23	24	27
	Samlet	40	45	30	41	45	53	58	52	68	45
Det Sundheds- videnskabelige Fakultet	Kvinder	153	144	150	208	257	212	226	270	277	257
	Mænd	119	114	103	124	180	149	145	148	141	153
	Samlet	272	258	253	332	437	361	371	418	418	410

Note: Tabellen viser antallet af tildelte Ph.d.-grader fra Københavns Universitet 2010-2019, opdelt efter køn og fakultet. Figuren ekskluderer personer der udskrives uden tildelt Ph.d. grad.

Kilde: Egne beregninger baseret på data fra Danmarks Statistik.

Tabel B.7: Ph.d.-dimittenders ind- og udvandring

Indskrivningsår	2010	2011	2012	2013	2014	2015	2016	2017	2018	2019
<i>Opgørelser nedenfor er procent af populationen</i>										
Indvandrer	15.7	18.8	17.1	17.6	17.8	17.6	19.7	20.3	19.8	20.2
Indvandrer ikke	84.3	81.2	82.9	82.4	82.2	82.4	80.3	79.7	80.2	79.8
Året for tildeling af grad	2010	2011	2012	2013	2014	2015				
Udvandrer	17.9	19.0	21.0	20.7	20.2	21.7				
Udvandrer ikke	82.1	81.0	79.0	79.3	79.8	78.3				

Note: Øvre del af tabellen viser andelen af Ph.d.-dimittender fra KU, der indvandrer i løbet af en periode på fem år op til indskrivningen 2010-2019. Nedre del viser andelen af Ph.d.-dimittender fra KU, der udvandrer inden for de første fem år efter tildeling af Ph.d.-graden. Figuren medtager ikke personer, der udskrives uden Ph.d.-grad. For at kunne følge dimittenderne i mindst fem år kan vi kun vise udvandring for personer, der tildes graden frem til 2016.

Kilde: Egne beregninger baseret på data fra Danmarks Statistik.

Tabel B.8: Andel dimittender med bopæl i Danmark i forhold til tildeling af deres Ph.d.-grad

Antal år efter tildeling af Ph.d.-grad	Antal i DK	Andel af produktion
-10	5311	77.0
-9	5303	76.7
-8	5272	76.4
-7	5299	76.8
-6	5366	77.8
-5	5521	80.0
-4	5719	82.9
-3	6187	89.7
-2	6506	94.3
-1	6464	93.7
0	5990	86.8
1	5038	81.8
2	4282	79.8
3	3684	79.8
4	3149	81.2
5	2603	82.0
6	1955	82.5
7	1380	83.2
8	948	84.1
9	474	85.7
10	6	85.7

Note: Tabellen viser andelen af personer med adresse i Danmark efter antal år efter tildeling af Ph.d.-grad. Tabellen ekskluderer personer der på intet tidspunkt frem til 2019 har haft adresse i Danmark. Tabellen inkluderer kun personer der udskrives med Ph.d.-grad i perioden 2010-2019.

Kilde: Egne beregninger baseret på data fra Danmarks Statistik.

Tabel B.9: Ph.d.-dimitterenders arbejdsmarkedsstatus

		Antal år efter tildeling af grad								
		0	1	2	3	4	5	6	7	8
<i>Opgørelser nedenfor er procent af populationen</i>										
Andet	Mænd	6.5	7.1	4.8	4.1	3.3	4.3	4.1	3.8	4.4
	Kvinder	5.9	6.5	4.6	3.8	2.9	3.2	3.0	3.3	2.9
Beskæftiget	Mænd	86.0	78.9	77.3	77.1	77.9	78.8	80.1	80.8	81.1
	Kvinder	85.8	81.8	82.3	83.0	84.9	83.8	84.3	84.1	84.5
Ikke i DK	Mænd	1.1	9.6	16.0	17.5	17.4	15.3	14.4	14.2	13.1
	Kvinder	0.9	7.6	11.1	12.0	11.3	11.2	11.6	11.5	11.0
Ledig	Mænd	6.4	4.4	1.9	1.4	1.4	1.5	1.4	1.2	1.3
	Kvinder	7.4	4.1	2.0	1.2	0.9	1.8	1.1	1.1	1.6

Note: Tabellen viser udviklingen i dimittendernes arbejdsmarkedsstatus i årene efter tildeling af Ph.d.-graden, op-delt på køn. Tabellen medtager personer tildelt en Ph.d. grad i perioden 2010-2019. Idet informationer om beskæftigelse og ledighed kun er tilgængeligt frem til 2019 indgår personer der tildeles graden i 2019 kun i år 0, de der tildeles graden i 2018 indgår i år 0 og 1, osv.

Kilde: Egne beregninger baseret på data fra Danmarks Statistik.

Tabel B.10: Ph.d.-dimittenders arbejdsmarkedsstatus, opdelt på fakulteter

		Antal år efter tildeling af grad									
		0	1	2	3	4	5	6	7	8	
<i>Andet, Beskæftiget og Ikke i DK er i procent af populationen (angivet i Samlet)</i>											
	Andet	26.9	15.0	11.1	9.2	9.8	13.9	11.2	8.7	10.8	
Det Humanistiske og Teologiske Fakultet	Beskæftiget	73.1	80.8	81.8	83.1	80.8	78.9	81.8	84.9	83.9	
	Ikke i DK	0	4.1	7.1	7.6	9.4	7.2	7.1	6.3	5.4	
	Samlet	427	386	351	314	265	223	170	126	93	
Det Naturvidenskabelige Fakultet	Andet	19.1	17.6	9.9	7.4	5.7	8.0	6.9	6.6	7.3	
	Beskæftiget	79.8	68.2	67.9	68.4	70.7	71.0	71.6	72.1	70.8	
	Ikke i DK	1.1	14.1	22.1	24.2	23.6	21.0	21.44	21.3	21.9	
	Samlet	2307	2088	1834	1597	1351	1119	864	588	384	
Det Samfundsvidenskabelige og Juridiske Fakultet	Andet	11.5	8.4	5.6	6.2	2.0	3.1	4.0	5.4	10.8	
	Beskæftiget	87.0	85.2	86.0	84.6	90.3	89.2	89.3	88.3	89.2	
	Ikke i DK	1.5	6.5	8.4	9.2	7.7	7.7	6.7	6.3	0	
	Samlet	461	418	356	305	248	195	150	111	83	
Det Sundhedsvidenskabelige Fakultet	Andet	8.0	6.4	3.9	2.9	2.6	2.5	2.1	2.4	2.5	
	Beskæftiget	91.0	87.7	86.8	87.1	87.8	87.9	89.1	88.3	89.4	
	Ikke i DK	1.0	5.9	9.2	9.9	9.5	9.6	8.8	9.2	8.1	
	Samlet	3478	3080	2667	2254	1891	1534	1105	779	528	

Note: Tabellen viser udviklingen i dimittendernes arbejdsmarkedsstatus i årene efter tildeling af Ph.d.-graden for KUs fakulteter. Tabellen medtager personer tildelt en Ph.d. grad i perioden 2010-2019. Idet informationer om beskæftigelse og ledighed kun er tilgængeligt frem til 2019 indgår personer der tildeles graden i 2019 kun i år 0, de der tildeles graden i 2018 indgår i år 0 og 1, osv. Der er for visse fakultetsgrupper så få observationer af ledige og/eller personer uden oplysninger, at det har været nødvendigt at samle de to grupper i klassifikationen "Andet". Samtidig har vi i udvalgte år samlet alle "ikke-beskæftigede" i gruppen "Andet".

Kilde: Egne beregninger baseret på data fra Danmarks Statistik.

Tabel B.11: Ph.d.-dimittender med selvstændig beskæftigelse

		Antal år efter tildeling af grad									
		0	1	2	3	4	5	6	7	8	9
<i>Opgørelser nedenfor er procent af populationen</i>											
Københavns Universitet		10.1	6.6	4.7	4.5	3.9	4.8	4.1	3.8	3.5	3.3
Det Humanistiske og Teologiske Fakultet		31.3	18.4	13.3	15.0	12.2	10.9	10.6	12.1	9.3	7.7
Det Naturvidenskabelige Fakultet		3.6	4.3	4.6	4.7	2.9	3.0	1.9	1.9	1.1	1.6
Det Samfundsvidenskabelige og Juridiske Fakultet		13.9	15.5	7.7	7.2	7.7	8.9	6.4	5.3	6.6	4.3
Det Sundhedsvidenskabelige Fakultet		15.8	5.6	3.4	3.0	3.0	4.4	4.2	3.6	4.1	3.6

Note: Tabellen viser udviklingen i andelen af selvstændige erhvervsdrivende efter tildeling af Ph.d.-grad fra Københavns Universitet opdelt efter fakultetsgrupper. Figuren medtager personer tildelt en Ph.d. grad i perioden 2010-2019. En person anses for selvstændig erhvervsdrivende, hvis personen er enejer af en virksomhed og overskuddet i virksomheden er større end summen af løn og folke- eller førtidspension.

Kilde: Egne beregninger baseret på data fra Danmarks Statistik.

Tabel B.12: Branchefordeling for beskæftigede Phd.-kandidater fra KU i 2019

Branche	Antal	Procent
Industri	807	14.9
Handel	168	3.1
Information	120	2.2
Finansiering	82	1.5
Vidensservice	630	11.6
Off. Administration	266	4.9
Undervisning	1563	28.9
Sundhed	1652	30.5
Kultur	67	1.2
Andet/Samlegruppe	58	1.1

Note: Tabellen viser den procentvise branchefordeling for beskæftigede personer i 2019. Figuren inkluderer personer med adresse og arbejde i Danmark som er tildelt en Ph.d.-grad i perioden 2010-2019.

Kilde: Egne beregninger baseret på data fra Danmarks Statistik.

Tabel B.13: Branchefordeling for beskæftigede Ph.d.-kandidater fra KUs fakulteter i 2019

	Branche	Antal	Procent
Det Humanistiske og Teologiske Fakultet	Handel	6	1.7
	Information	11	3.2
	Vidensservice	22	6.3
	Off. Administration	28	8.1
	Undervisning	212	61.1
	Sundhed	11	3.2
	Kultur	39	11.2
	Andet/Samlegruppe	18	5.2
Det Naturvidenskabelige Fakultet	Industri	301	18.6
	Handel	55	3.4
	Information	89	5.5
	Finansiering	46	2.8
	Vidensservice	288	17.8
	Off. Administration	77	4.7
	Undervisning	666	41.1
	Sundhed	65	4.0
	Kultur	20	1.2
Andet/Samlegruppe	15	0.9	
Det Samfundsvidenskabelige og Juridiske Fakultet	Information	7	1.8
	Finansiering	23	5.9
	Vidensservice	54	14.0
	Off. Administration	53	13.7
	Undervisning	189	48.8
	Sundhed	44	11.4
	Andet/Samlegruppe	17	4.4
Det Sundhedsvidenskabelige Fakultet	Industri	502	16.4
	Handel	103	3.4
	Information	13	0.4
	Finansiering	12	0.4
	Vidensservice	266	8.7
	Off. Administration	108	3.5
	Undervisning	495	16.2
	Sundhed	1532	50.1
	Kultur	5	0.2
Andet/Samlegruppe	20	0.7	

Note: Tabellen viser den procentvise branchefordeling for beskæftigede personer i 2019. Figuren inkluderer personer med adresse og arbejde i Danmark som er tildelt en Ph.d.-grad i perioden 2010-2019.

Kilde: Egne beregninger baseret på data fra Danmarks Statistik.

Tabel B.14: Beskæftigede Ph.d.-kandidaters arbejdsstilling i 2019

Fakultet	Stilling	Antal	Procent
Det Humanistiske og Teologiske Fakultet	Ledelse	5	1.5
	Viden på højeste niveau	313	91.0
	Viden på mellemniveau	8	2.3
	Andet	18	5.2
Det Samfundsvidenskabelige og Juridiske Fakultet	Ledelse	9	2.4
	Viden på højeste niveau	354	92.7
	Viden på mellemniveau	9	2.4
	Andet	10	2.6
Det Naturvidenskabelige Fakultet	Ledelse	14	0.9
	Viden på højeste niveau	1497	92.9
	Viden på mellemniveau	54	3.3
	Andet	47	2.9
Det Sundhedsvidenskabelige Fakultet	Ledelse	24	0.8
	Viden på højeste niveau	2933	96.3
	Viden på mellemniveau	42	1.4
	Andet	47	1.5

Note: Tabellen viser den procentvise fordeling af personer med en Ph.d.-grad fra Københavns Universitet på arbejdsstilling i 2019. Figuren inkluderer personer med adresse og arbejde i Danmark som er tildelt en Ph.d.-grad i perioden 2010-2019.

Kilde: Egne beregninger baseret på data fra Danmarks Statistik.

Tabel B.15: Lønudvikling for Ph.d.-kandidater

		Antal år efter tildeling af grad									
		0	1	2	3	4	5	6	7	8	9
<i>Opgørelser er i tusind kr.</i>											
Københavns Universitet	Mænd	394.2	450.7	504.2	545.0	576.6	604.1	631.1	665.2	690.5	710.6
	Kvinder	373.6	416.9	466.5	490.0	516.3	544.9	573.3	597.4	619.9	659.1
Det Humanistiske og Teologiske Fakultet	Mænd	281.7	333.4	360.4	396.6	404.4	396.8	414.9	452.2	437.4	424.3
	Kvinder	269.9	335.6	392.7	398.4	403.5	397.1	428.9	435.1	428.0	456.8
Det Naturvidenskabelige Fakultet	Mænd	308.4	356.0	414.9	446.8	490.7	509.5	528.6	556.8	567.3	567.0
	Kvinder	283.1	319.1	396.2	407.7	439.4	456.1	478.2	500.5	534.6	561.1
Det Samfundsvidenskabelige og Juridiske Fakultet	Mænd	396.9	459.5	487.7	519.0	552.9	586.8	619.2	627.1	685.9	753.2
	Kvinder	335.0	390.1	430.9	444.2	474.6	514.7	516.9	530.6	520.4	578.9
Det Sundhedsvidenskabelige Fakultet	Mænd	490.8	549.4	603.7	650.2	676.8	717.4	756.3	805.2	839.8	877.9
	Kvinder	433.1	472.4	508.9	542.3	570.7	609.2	644.8	679.3	705.7	744.7

Note: Tabellen viser udviklingen i real-lønnen efter tildeling af Ph.d.-grad fra Københavns Universitet opdelt efter fakultet. Lønnen er opgjort i 2019 priser. Figuren medtager personer med tildeling af Ph.d. grad i perioden 2010-2019.

Kilde: Egne beregninger baseret på data fra Danmarks Statistik.